

2. « SÉDIMENTS À L'ITALIENNE »

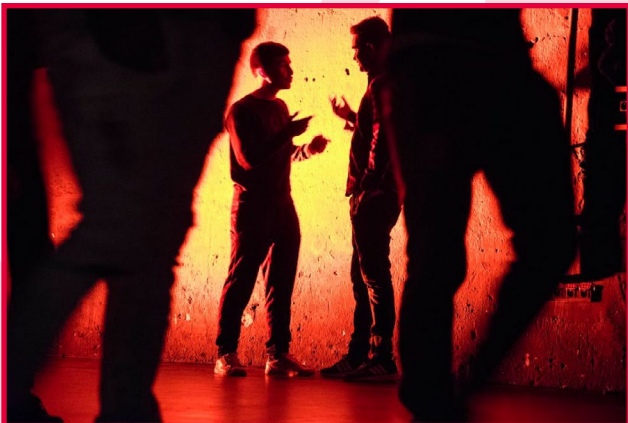
Découvre le monde de MA scène nationale en t'amusant !

Après avoir enregistré les récits imaginaires des 20 jeunes comédiens en herbe de *Sédiments* ; ce qui représente des dizaines d'heures d'enregistrement, Charlotte Lagrange et Antoine Richard les ont écoutés, réécoutés puis montés ensemble pour former une pièce radiophonique de 35 minutes.

Tu peux l'écouter ici :

<https://soundcloud.com/ma-scene-nationale/parcours-sediments>

Ensuite, les lycéens sont venus s'essayer au plateau. Pendant 3 jours ils ont improvisé et inventé des mises en scène de leur pièce, sous le regard attentif de Charlotte. Voici quelques images des répétitions :



Sais-tu pourquoi on parle de *Sédiments* « à l'italienne » ?

Parce que le théâtre de Montbéliard est un théâtre « à l'italienne », c'est-à-dire un théâtre construit en France selon les principes italiens. Il possède une salle en forme de fer à cheval, des balcons, parfois divisés en loges, un plafond en coupole orné d'un gros lustre ; un plancher de scène en pente vers le public, des cintres, des coulisses.

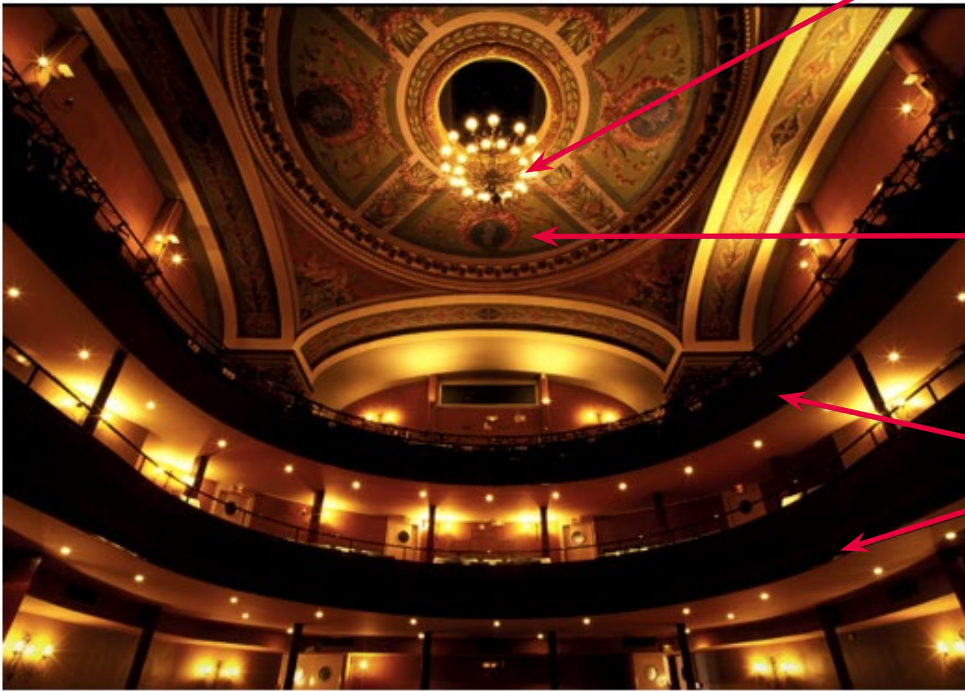
(D'après la définition d'Agnès Pierron, *Dictionnaire de la langue du théâtre*, p. 283)



Tu vas voir sur ces photos du théâtre de Montbéliard qu'il correspond tout à fait à cette définition ! Complète les flèches avec les mots qui correspondent.

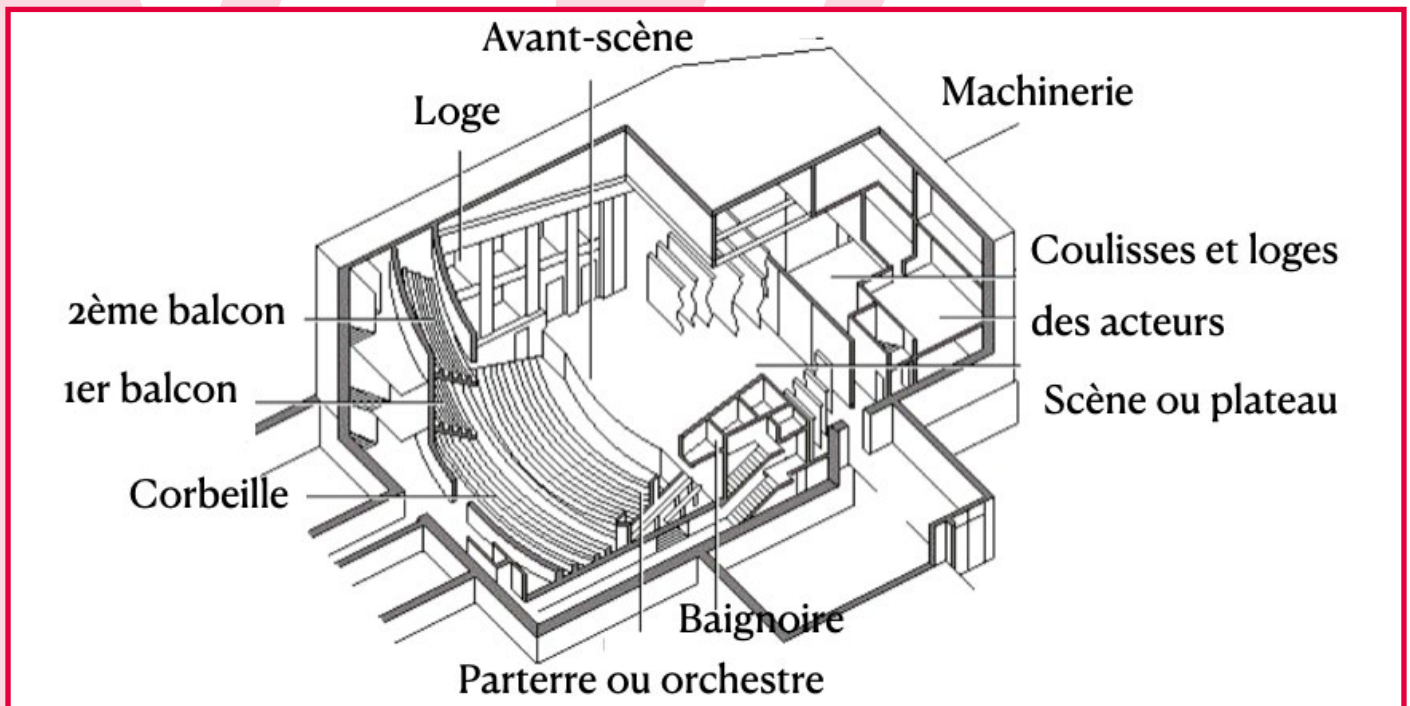
En forme de :

.....



Réponses de gauche à droite, haut en bas : En forme de fer à cheval, Lustre, Coupole, Couloir, Balcons

Découvre maintenant les principales parties qui composent un théâtre à l'italienne :



Un mot de la définition n'a pas été utilisé dans les activités d'aujourd'hui : il s'agit du mot CINTRE. À ton avis qu'est-ce que cela peut être ? Fais nous tes propositions en commentaires ! La réponse demain !

PS : Non, il ne s'agit pas de ce

